

חברת הדו-חיים באגן נחל ציפורי | מבוא

בסקרים שנעשו באגן נחל ציפורי תועדו עד היום 5 מיני דו-חיים - אילנית מצויה, חפרית מצויה, טריטון הפסים, צפרדע נחלים וקרפדה ירוקה. רשימת המינים מוצגת בטבלה יחד עם דרגת הסיכון האזורית והעולמית של כל אחד מהם. בין המינים, רק טריטון הפסים משתייך לסדרת בעלי הזנב (Caudata) ואילו ארבעת האחרים לסדרת חסרי הזנב (Anura).

שם עברי	משפחה	שם מדעי	דרגת סיכון אזורית*	דרגת סיכון עולמית**	מצב באגן הקישון
אילנית מצויה	אילניתיים (Hylidae)	<i>Hyla savignyi</i>	VU	LC	שכיח
חפרית מצויה	חפריתיים (Pelobatidae)	<i>Pelobates syriacus</i>	CR	LC	נדיר מאד
טריטון הפסים	סלמנדריים (Salamandridae)	<i>Ommatotriton vittatus</i>	CR	LC	נדיר למדי
צפרדע נחלים	צפרדעיים (Ranidae)	<i>Pelophylax bedriagae</i>	NT	LC	שכיח מאד
קרפדה ירוקה	קרפדיים (Bufonidae)	<i>Bufo variabilis</i>	EN	DD	שכיח למדי

מקרא: LC-לא בסיכון, LR-בסיכון נמוך, VU-עתידו בסכנה, EN-בסכנת הכחדה, CR - בסכנת הכחדה חמורה, DD-חסרים נתונים.

* **אזורית** - הספר האדום של החולייתנים בישראל (2002)
עולמית ** - IUCN Red List of Threatened Species



קרפדה ירוקה



צפרדע נחלים



טריטון הפסים



חפרית מצויה



אילנית מצויה

התפוצה של חמשת מיני הדו-חיים באגן הציפורי שונה מאד בין מין אחד למשנהו. החפרית נדירה מאד באגן הציפורי ונמצאת רק באגן נחל יפתחאל, באזור בקעת בית נטופה ומזרחה בבריכת משכנה ליד כביש 65. גם הטריטון נדיר למדי ומצוי במעלה האגן באזור ריינה ובמורד האגן במספר אתרים בעמק זבולון (מפורט בשקופית הבאה). לעומתם, הקרפדה, האילנית והצפרדע שכיחים יותר באגן וניתן למצוא אותם במעלה, בלב ובמורד הנחל.

קיימים הבדלים משמעותיים בין המינים בסוג גוף המים בהם הם מתרבים (מפורט בטבלה). צפרדע נחלים הוא המין היחיד שהפרטים הבוגרים חיים במים כל השנה, ולא עוזבים את גופי המים בסיום הרבייה.

סוג גופי המים בהם המין מתרבה	
אילנית מצויה	לרוב בבריכות חורף, אך גם במעיינות שמרוחקים מערוצי הנחלים, יובלי נחלים ותעלות ניקוז.
חפרית מצויה	בריכות חורף בלבד. אינו מתרבה בגופי מים קבועים.
טריטון הפסים	בריכות חורף, מעיינות שמרוחקים מערוצי הנחלים, יובלי נחלים צרים למדי, רדודים שזרימתם איטית ותעלות ניקוז.
צפרדע נחלים	בעיקר בגופי מים קבועים (נחלי איתן ומעיינות שמרוחקים מערוצי הנחלים), אך גם בבריכות חורף, מאגרים ותעלות.
קרפדה ירוקה	בעיקר בבריכות חורף, אך גם ביובלי נחלים עונתיים עם זרימה איטית ואף בתעלות ניקוז.

בריכות חורף הוא בית גידול חשוב עבור כל מיני הדו-חיים. באופן כללי מספר בריכות החורף הטבעיות באגן הציפורי נמוך. בשני העשורים האחרונים נחפרו באגן מספר בריכות חורף מלאכותיות אך עדיין המרחקים והקישוריות במרחב בין הבריכות גדולה.



סקר דו-חיים יתבסס על המידע שנאסף במסגרת סקר בתי גידול לחים של צוות האקוהידרולוגיה, מידע ממקורות אחרים (לדוגמה, רט"ג) והיכרות אישית של הסוקר עם השטח.

לאור הניסיון שנצבר על תקופת הרבייה והתפתחות הראשנים של המינים השונים במרחב, הסקר לאיתור ראשני דו-חיים יעשה בין סוף מרץ - אמצע אפריל בכדי להעלות את סיכויי ההצלחה למצוא ראשנים של מירב המינים או פרטים בוגרים (צפרדע נחלים).



ראשן מפותח של חפרית מצויה



ראשן של צפרדע נחלים

בכל גוף מים יתועדו מאפיינים פיזיים ולימנולוגיים ויעשה דיגום באמצעות רשת פלנקטון. הדיגום יהיה אינטגרטיבי ויכלול את בתי הגידול השונים בהם יכולים הראשנים להתקיים בגוף המים הפתוח הרדוד והעמוק ובצמחיית המים המזדקרת סמוך לגדות. הראשנים שיאספו, יזוהו לרמת המין וירשמו, יחד עם הערכה קטגוריאלית של שפיעותם היחסית בדגימה. במקביל, תצפיות ויזואליות בביצים, משלימי גלגול ובוגרים או בזכרים מקרקרים בסביבה יזוהו גם כן ויהוו גם כן סימן לאכלוס.

מטרות סקר דו-חיים

- קבלת תמונת מצב עדכנית על חברת הדו-חיים באגן נחל ציפורי.
- איתור רבייה של דו-חיים בבתי גידול לחים שלא הייתה מוכרת עד היום.
- תוספת מידע לבסיס הנתונים על הפוטנציאל האקולוגי, מידת האיום, חשיבות מרחבית של בתי הגידול הלחים.
- סיוע בגיבוש המלצות ממשקיות לשיפור מצב בתי הגידול הלחים באגן במסגרת הפרויקט.

המידע הקיים על חברת הדו-חיים באגן נחל ציפורי מבוסס על סקרים ותצפיות שבוצעו בציפורי בעשור האחרון במסגרת פרויקטים אחרים. השלמות יערכו באביב הקרוב.

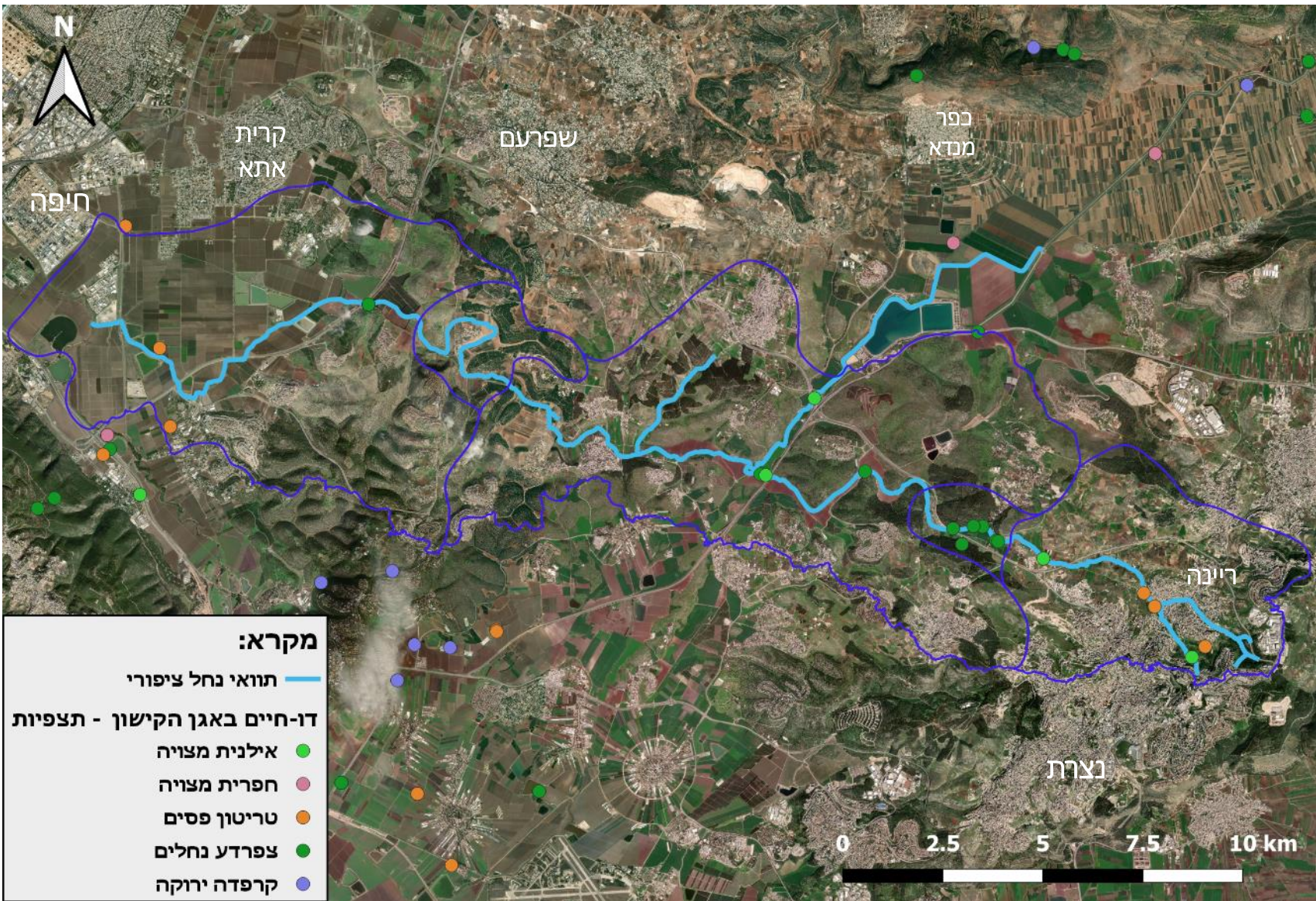
- **סקר מעיינות באגן נחל קישון** (אלרון ועמיתיו, 2013). הסקר כולל מעיינות באגן נחל ציפורי. בוצע עבור רשות הטבע והגנים.
- **ניטור דו-חיים בבריכות חורף – סקר ארצי** (פורסם 2015-2017). מבוצע ע"י חטיבת מדע ברשות הטבע והגנים וכולל מס' אתרים באגן הציפורי.
- **סקר טריטון הפסים המעלה אגן נחל ציפורי** (אלרון, 2015). בוצע עבור רשות הטבע והגנים.
- **סקר טריטון הפסים באגן ציפורי-יפתחאל** (אלרון, 2017). בוצע עבור רשות הטבע והגנים.
- **גישות סביבתית לפעולות תחזוקה של הערוצים ברשות ניקוז ונחלים קישון - סיכום שנת 2016** (דש"א, 2016). הסקר נערך במקטעים שעוברים תחזוקה בנחל ציפורי. בוצע עבור רשות ניקוז ונחלים קישון ורט"ג.
- **רשות הטבע והגנים, אגף מידע מדעי, חטיבת מדע - נתוני תצפיות על בע"ח.**

חברת הדו-חיים באגן נחל ציפורי | תפוצה על בסיס מידע קיים מסקרי עבר

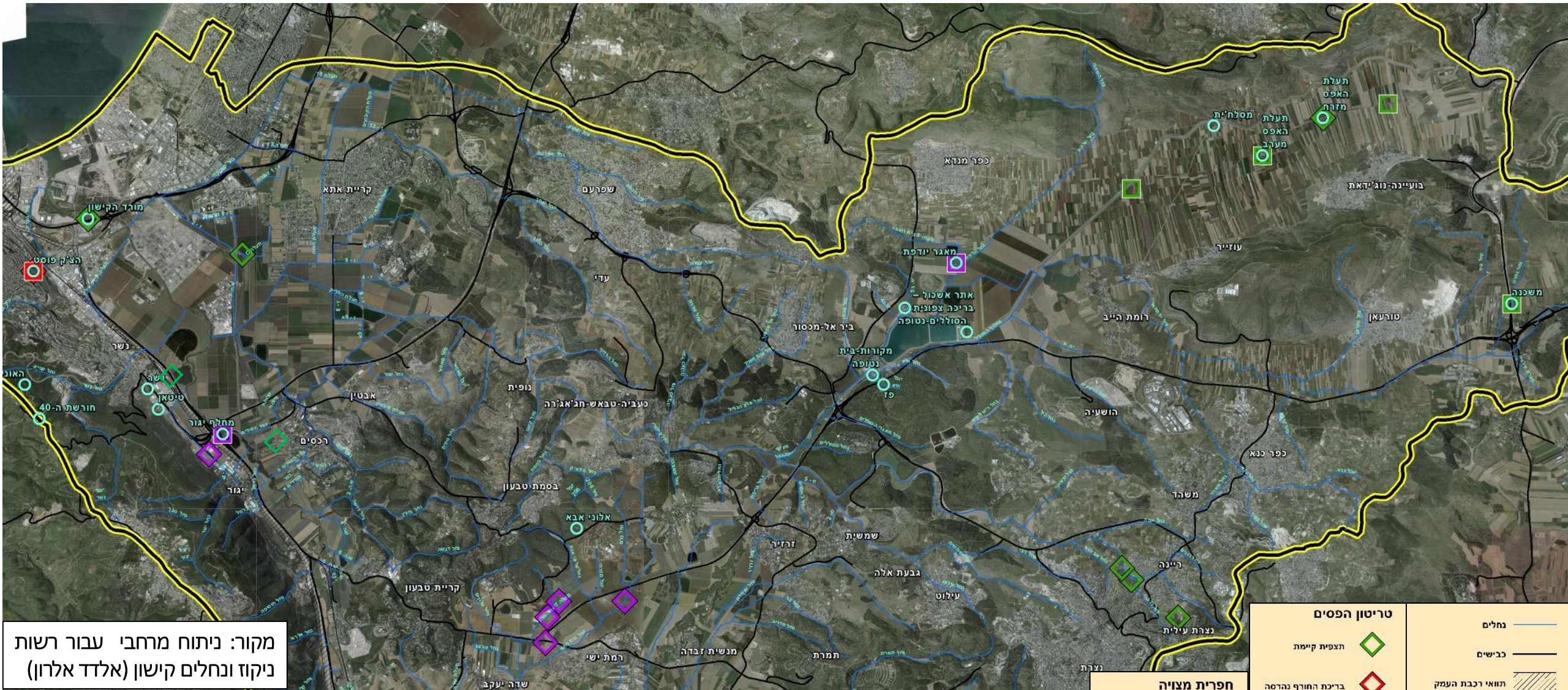
צפרדע נחלים היא המין העיקרי בנחל ציפורי עצמו, מעיינות ציפורי ועד למפגש עם הקישון. ישנם מספר תצפיות בנחל גם באילנית מצויה.

טריטון הפסים מתרבה ובנחל ציפורי במקטע העונתי ומעיינות סמוכים, בעמקים החקלאיים בריינה היכן שעובר תוואי הנחל. כמו כן, הוא נמצא במס' אתרים בעמק זבולון בתעלות בשטחים חקלאיים. קיים נתק משמעותי בקישוריות בין האוכלוסיות במעלה למורד.

אוכלוסייה של **החפרית** באגן הציפורי והקישון בכללותו ידועה כיום רק מאזור בקעת בית נטופה.



מיקום בריכות חורף באגן נחל ציפורי וגופי מים בהם מתרבים הטריטון והחפרית



מקור: ניתוח מרחבי עבור רשות ניקוז ונחלים קישון (אלדד אלרון)

טריטון הפסים		נחלים	
	תצפית קיימת		נחלים
	בריכת החורף נהרסה		כבישים
	המעין נפגע		תוואי רכבת העמק
	שחרור מגרעין רבייה		גבול רשות ניקוז ונחלים קישון
			בריכות חורף (רט"ג)

חפרית מצויה	
	תצפית קיימת
	בריכת החורף נהרסה
	שחרור מגרעין רבייה

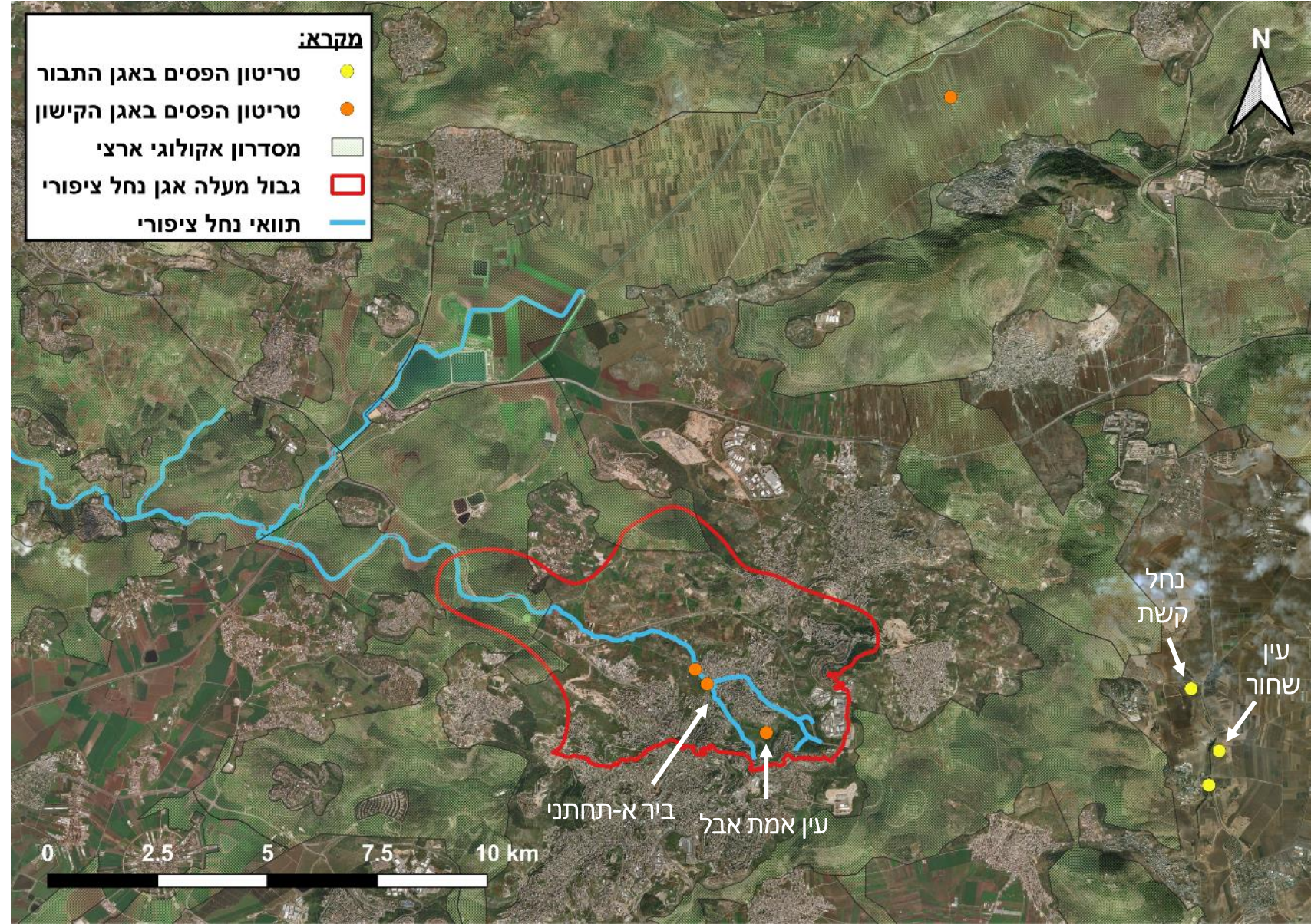
תפוצת טריטון הפסים במעלה אגן הציפורי ואגן התבור

טריטון הפסים – מין דגל עם מחזור חיים משולב אקוויטי ויבשתי

ביר אל-תחתני, העמק החקלאי בריינה



עין אמת אבל, ציפורי - יובל דרומי, ריינה



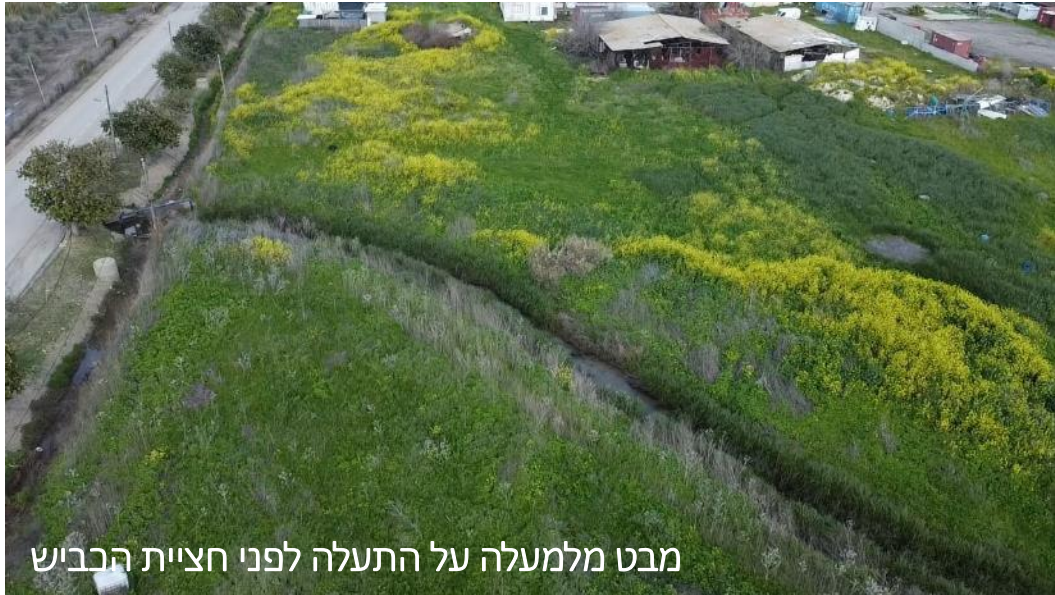
תפוצת טריטון במעלה אגן הציפורי וקישוריות מרחבית



תוכניות בנייה במרחב ומפגעי פסולת מאיימים על בתי הגידול הלחים והשטחים הפתוחים שסביבם, פוגעים בקישוריות המרחבית ומסכנים את אוכלוסיית טריטון הפסים



אתר מס' 44 בסקר בתי גידול לחים – תעלת ניקוז חקלאית בשוליים הצפון-מערביים של כפר חסידים ב'



בתעלה נמצאו ראשנים של טריטון הפסים ואילנית מצויה – ממצא חדש ולא מוכר.

מיקרוסימנס 1,958	מוליכות חשמלית
כ-2.7 מ'	רוחב החתך הרטוב
30 – 35 ס"מ	עומק עמודת המים



- אלרון, א., ינאי, ז., שיצר, ד., ויינבלום, נ., כהנא, א., שכנאי, ע. וספיר, ג. (2013). סקר מעיינות אגן נחל קישון. DHV MED בע"מ. בוצע עבור רשות הטבע והגנים.
- אלרון, א. (2015). סקר טריטון הפסים במעלה אגן נחל ציפורי. מוגש לרשות הטבע והגנים. אלרון אקולוגיה וסביבה.
- אלרון, א. (2017). סקר טריטון הפסים באגן ציפורי - יפתחאל. מוגש לרשות הטבע והגנים. אלרון אקולוגיה וסביבה.
- גורן, ל. (2016). ניטור דו-חיים בבריכות חורף – סקר ארצי שנת 2015. פרסומי חטיבת מדע, רשות הטבע והגנים.
- גורן, ל., רייך, י., הס-הייבר, ע., מילשטיין, ד. (2017). ניטור דו-חיים בבריכות חורף – סקר ארצי שנת 2016 פרסומי חטיבת מדע, רשות הטבע והגנים.
- גורן, ל., מילשטיין, ד. (2018). ניטור דו-חיים בבריכות חורף – סקר ארצי שנת 2017. פרסומי חטיבת מדע, רשות הטבע והגנים.
- פרלברג, א., אלרון, א., להב, ח., אגמון, ש., רמון, א. (2016). רגישות סביבתית לפעולות תחזוקה של הערוצים ברשות ניקוז ונחלים קישון – סיכום שנת 2016. מוגש לרשות ניקוז ונחלים קישון ורשות הטבע והגנים. יחידת סקרי טבע ונוף, מכון דש"א.
- רשות הטבע והגנים, אגף מידע מדעי, חטיבת מדע - נתוני תצפיות על בע"ח.